

**MISSION MEDICO-DENTAIRE**  
**Association Humanitaire Une goutte d'Eau**  
**Rapport d'Activité**

**Villages de TATIOUINE et TAARART**  
**Province de MIDELT**



Le village de Tatiouine

**Du 9 au 19 JUIN 2025**

## 1 – Préambule

Cette mission humanitaire s'est déroulée du 9 au 19 Juin 2025, dans le dispensaire du village de Tatiouine, à 16 km de Midelt situé à la limite entre le Haut et le Moyen Atlas, à 1700 m d'altitude, dans la province de Midelt, région du Drâa Tafilalet.

Une fois de plus, nous retournons dans ce village si accueillant car les besoins de la population y sont encore importants.

La mission médicale était dirigée par le Dr Marité Roume.

L'équipe logistique était pilotée par Guy Laugier, arrivé plusieurs semaines plus tôt pour installer les cabinets de consultations dans le dispensaire prêté par les Sœurs Franciscaines de Midelt.

Nos actions sont menées en collaboration avec Chérif Zaanoun qui tient le gîte rural de Tatiouine et qui a organisé le déroulé des consultations selon les villages des alentours. Ainsi, la population de 26 villages aux alentours a pu venir consulter.

## 2 - L'EQUIPE DE LA MISSION MEDICALE

- **Médecins** : Marité **Roume** (généraliste), François **Delomier** (généraliste), Guillemette **Chatanay-Bourguignon** (Généraliste Auriculothérapeute), Véronique **Leroudier** (gynécologue), Nadine **Moreau** (gynécologue)
- **Infirmière**: Dany **Pontvianne**
- **Pharmacienne** : Andrée **Vial**
- **Dentistes et assistantes dentaires** : Frédéric **Sirvent** (chirurgien-dentiste), Christian **Viguié** (chirurgien-dentiste), Valérie **Sirvent** (IDE-assistante dentaire), Cathy **Viguié** (IDE-assistante dentaire)
- **Logisticiens et Bureau des Entrées**: Lucette **Demuyter**, Jean Louis **Lefèvre**, Guy **Laugier**, Victor et Cathy **Dos Santos**
  
- **les Etudiantes de l'Ecole d'infirmières de Midelt** : Outtrase Kawthar, Fatima Ezzahra Jmahri, Nouali Nassima, Daoui Samira, Mouna Haddi, et Arabi Bouchra.

Elles ont travaillé successivement par rotation avec les généralistes, les gynécologues et la pharmacienne.

Quelles que soient les équipes avec qui elles ont travaillé, nous avons toujours apprécié leur engagement et leur gentillesse.

Nous avons apprécié ces élèves de 3<sup>e</sup> année car le niveau de connaissance qu'elles ont est très appréciable pour nous.

A la fin de la mission, elles ont reçu un certificat de stage pour valoriser leur travail.

Ce partenariat avec l'école d'infirmière de Midelt est essentiel pour nous dans la mesure où il nous permet d'avoir des échanges avec la population, ce qui serait impossible sans leur aide. Nous en sommes reconnaissant à leur directeur M. Karim Laaguig.

### **3 - le programme**

Chérif, qui tient le gîte de Tatiouine, a organisé un roulement pour que chaque village des alentours puisse profiter de notre présence. Peu ou prou, cette organisation sera respectée par les villageois ce qui permet une certaine fluidité.

Les repas de midi et soir seront pris au gîte, la nourriture étant préparée par Hasna et son équipe familiale.

Tous les soirs, quand le travail propre à chacun est terminé, un debriefing a lieu où chacun prend la parole à tour de rôle pour signifier à l'ensemble de l'équipe les points notables de l'activité du jour.

#### **Lundi 9 Juin :**

Arrivée à Fès tard dans la nuit après un vol direct Saint Exupéry (Lyon) – Fès, coucher sur place.

#### **Mardi 10 Juin :**

Départ tôt le matin pour Midelt, 3H30 de route en taxis pour rejoindre notre destination.

L'équipe des dentistes arrivera à Tatiouine dans l'après-midi.

Pendant ce temps, l'équipe de logistique et des infirmières peaufinent l'installation des médecins.

**Mercredi, Jeudi :** les consultations débutent dans le dispensaire de Tatiouine, prêté par les Sœurs Franciscaines de Midelt. Les généralistes ont une grosse activité chaque jour.

Le jeudi, une équipe mobile avec un généraliste, une élève infirmière marocaine, un chauffeur et un guide part chez les nomades en direction de Jaffar.

**Vendredi :** consultations habituelles..

**Samedi** : jour de repos. On en profite pour aller en reconnaissance à Zaouiet Sidi Ali, village dont les besoins seraient importants, pour un futur plus ou moins proche. On y découvre un superbe dispensaire de niveau 2 sans médecin sur place. Il n'y a qu'une sage-femme et un infirmier DE. Ce sera probablement un futur lieu de mission sauf si un médecin marocain s'investit sur place.

L'après-midi, visite pour certains du Monastère N.D. de l'Atlas à Midelt.

**Dimanche** Reprise des consultations habituelles. Une équipe mobile part cette fois au fond du Cirque de Jaffar où vivent, plus ou moins proches, plusieurs campements de nomades.

**Lundi** : reprise des consultations au même rythme qu'auparavant.

**Mardi** : en plus des consultations habituelles, une équipe mobile du même format que celle de Vendredi fait des consultations à Ait Sidi Ayed, ancienne caserne militaire abandonnée puis reprise par les mineurs travaillant dans les mines de plomb toutes proches.

**Mercredi** : consultations habituelles et visite dans le centre des sœurs franciscaines pour examiner des enfants IMC qu'elles prennent en charge.  
Rangement des cabinets médicaux et de la pharmacie avec évaluation du stock restant de médicaments achetés par la pharmacienne

#### **Jeudi 19 Juin**

Départ tôt le matin pour prendre notre vol Fès - Saint Exupéry (Lyon)

## **4 - Activité médicale**

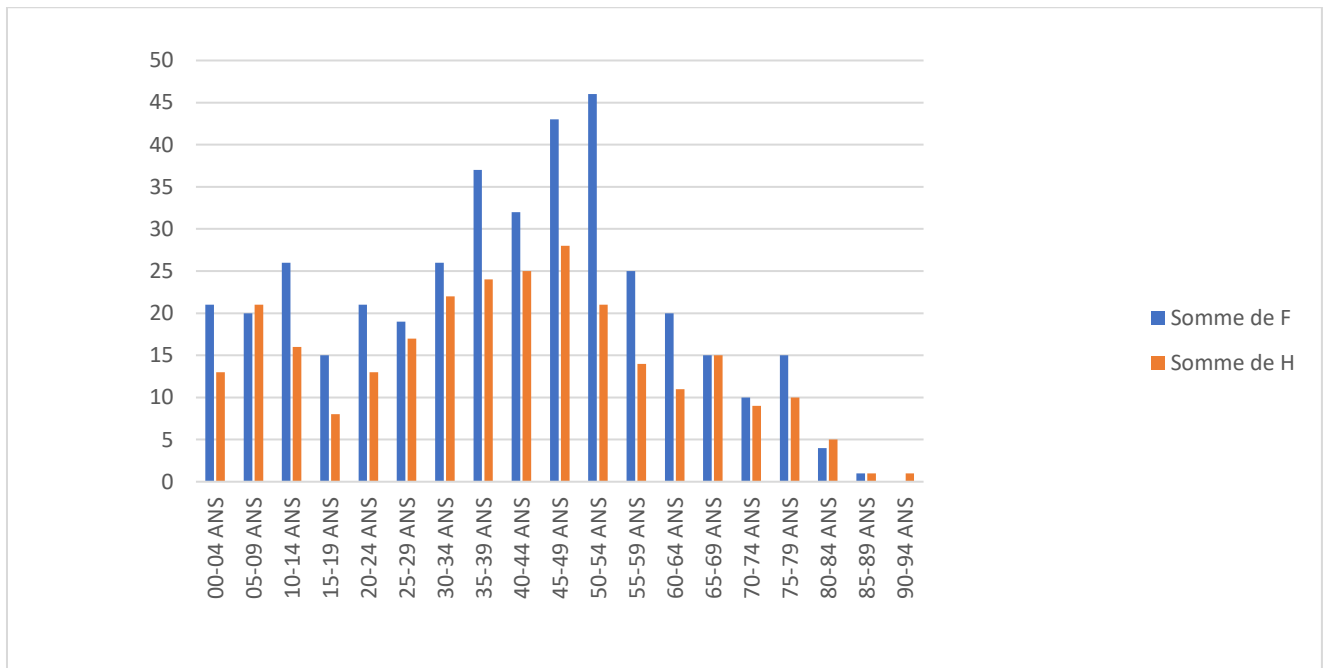
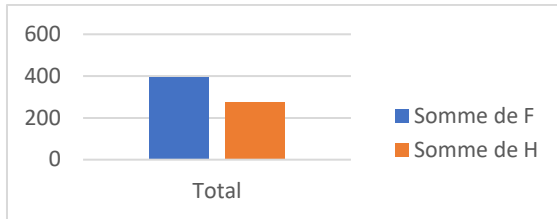
### **4.1 RAPPORT D'ACTIVITE EN MEDECINE GENERALE (Dr. Marité Roume, Dr. Guillemette Chatanay-Bourguignon et Dr. François Delomier)**

670 patients ont été vus en médecine générale dont 5 enfants IMC suivis dans le Centre des Sœurs Franciscaines de Mideltet 78 nomades vus en extérieur (Jaafar 2 fois et Sidi Ayad)



## Le dispensaire

### REPARTITION PAR SEXE ET PAR AGE



### PALMARES DES PATHOLOGIES VUES EN MEDECINE GENERALE

Sans surprise et comme déjà constaté lors de précédentes missions, les pathologies les fréquentes sont toujours les mêmes : rhumatologie et gastro-entérologie.

Sur le plan rhumatologie, toujours beaucoup de lombalgies avec parfois irradiation radiculaire sciatique mais sans troubles sensitivo-moteurs, et beaucoup de gonalgies, quelques tendinopathies de coiffe.

Elles sont expliquées par le surpoids, la façon de porter les enfants ou de travailler (cultivateurs).

Sur le plan digestif, il y a toujours beaucoup de RGO (reflux gastro-oesophagiens) et un nombre également important de parasitoses intestinales (oxyurose essentiellement).

Pour l'ORL-Ophtalmo, des angines, des otites mais aussi plusieurs rhino-conjonctivites allergiques et des trachomes.

La dermatologie est représentée par des mycoses, eczéma et une exceptionnelle ichtyose bulleuse (diagnostic par téléconsultation de dermatologie en France).

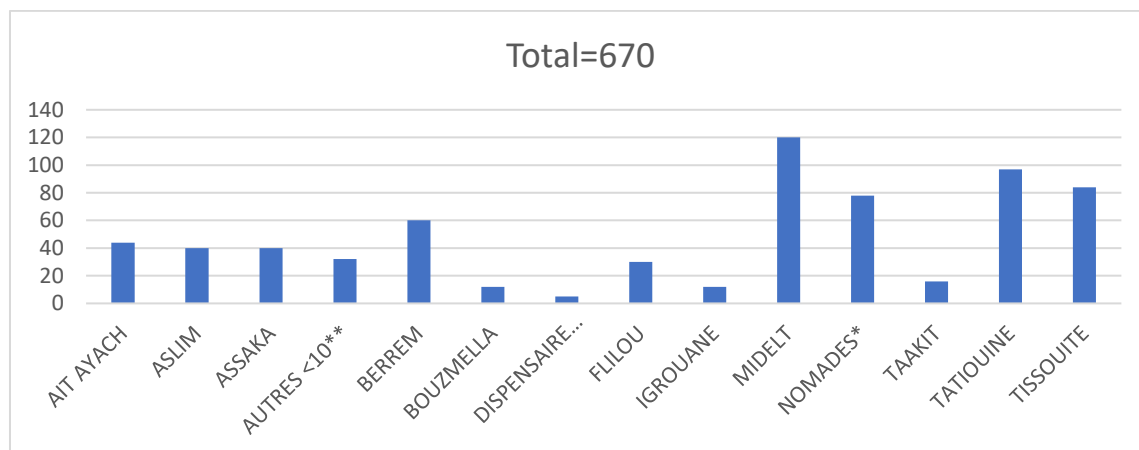
Peu d'insuffisances cardiaques ou d'HTA et pratiquement pas de valvulopathies.

En neuro-psy, beaucoup plus de syndromes anxio-dépressifs que lors des missions précédentes, on sent que la parole se libère, il y a des situations familiales difficiles, plusieurs enfants IMC dont l'étiologie est la plupart du temps absente et des syndrômes neuro-dégénératifs.

En uro-néphro : quelques infections urinaires basses et chez les hommes plusieurs syndromes prostatiques, dont un probable cancer de prostate qui devra faire un bilan.

### PROVENANCE DES PATIENT

Beaucoup de gens sont venus de Tissouit, de Midelt, d'Aslim, de Tatiouine, de Flilou et de Baramé. Il faut noter que la population de 26 villages est venue consulter et cette diversité d'origine est beaucoup plus importante que d'ordinaire.



\*nomades : Jaffar, Aît Sidi Ayed

\*\*autres : Saida, Smoura, Rich, Oubahamou, Khnis, Agourdimi, Rhala, Titourmas, Tadlenot, Boumia, Ziter, Mibladen, Taltzarte

#### 4.2 RAPPORT D'ACTIVITE EN GYNECOLOGIE (Drs. Véronique Leroudier et Nadine Moreau)

Cette année nous étions 2 gynécologues : Dr LEROUDIER Véronique, Dr MOREAU Nadine

Nous avons travaillé en alternance, l'une interrogeant sa patiente de façon approfondie, tandis que l'autre examine sa propre patiente.

Nous avons bénéficié de la précieuse collaboration de nos 2 élèves infirmières Marocaines de 3<sup>e</sup> année de l'école de Midelt ; nous participons à la formation de nos étudiantes en leur expliquant anatomie, physiologie et pathologie de la femme.

Nous avons vu environ 150 femmes en consultation. **Voir tableau 1.**

Les pathologies les plus fréquentes étaient les troubles du cycle et douleurs pelviennes, des problèmes infectieux bénins.

Nous avons pratiqué plusieurs examens de suivi de grossesse, et avons informé les patientes de la nécessité d'un suivi régulier, avec contrôle de la tension, du poids, dépistage de diabète, recherche d'albumine, auprès de la sage-femme locale si possible.

Nous avons eu une fréquente demande de suivi d'infertilité, primaire ou secondaire, nécessitant explications des traitements et suivis antérieurs par des gynécologues éloignés.

Nous avons eu des cas de fibromes, kystes ovariens, incontinence pour lesquels nous avons conseillé une prise en charge par des chirurgiens.

Nous avons donné des conseils concernant les troubles de la ménopause.

Nous avons dépisté 2 cancers du sein, dont l'un était très avancé, que nous avons confié à un confrère de Midelt pour organiser la prise en charge par un oncologue.

Globalement nous avons donné des conseils de prévention concernant les cancers du sein et de l'utérus, des informations concernant la contraception, envoyé les patientes vers l'infirmière pour dépister le diabète, et donné des conseils diététiques aux femmes en surpoids et aux troubles du comportement alimentaire.

Nous avons prescrit beaucoup d'antispasmodiques, de traitements locaux type pommades, ovules, des antibiotiques et traitements pour réguler le cycle, ainsi que des traitements pour les hémorragies et la carence en fer.

Les âges des patientes se situent entre 20 et 69 ans, la plupart entre 30 et 59 ans. **Voir tableau 2.**

Lors de cette mission nous avons vu des patientes issues de nombreux villages alentour, ainsi que des nomades vivant sous la tente. Les patientes les plus nombreuses viennent de Tatiouine, puis Barram, Tissouit, Midelt, Aslim et même d'Ait Ayach, plus éloigné. **Voir tableau 3.**

Notre mission s'est avérée profitable pour la population au vu du nombre de patientes prêtes à attendre une partie de la journée pour accéder aux consultations de médecine générale et de gynécologie.

Par pathologie

1<sup>er</sup> tableau  
Mission Maroc du 9 au 19 juin 2025 (par pathologie)

	Date	Sein	Grossesse	Dysménorrhée Trouble du cycle douleur pelvienne	Pilule Examen systématique	Infectieux	Autres : Ménopause Fibrome	Total
J1	11/06/25		1	4	1	2	4	12
J2	12/06/25	4		2	1	4	3	14
J3	13/06/25	1	1	8	2	4	4	20
J4	15/06/25		2	3		4	1	10
J5	16/06/25	4		8	5	12	3	32
J6	17/06/25	1	2	9	4	9	6	31
J7	18/06/25	2		16		4	8	30
		12	6	50	13	39	29	149

Par age

2<sup>ème</sup> tableau  
Mission Maroc du 9 au 19 juin 2025 (par age)

Age	J1	J2	J3	J4	J5	J6	J7	Total
10-19		1	3	1	3	3		11
20-29	2	1	2	1	5	7	6	24
30-39	5	5	7	5	9	9	8	48
40-49	2	4		3	6	5	12	32
50-59	3	2	6		5	7	4	27
60-69			2		2			4
70-79		1			2			3
Total	12	14	20	10	32	31	30	149

Par village

3<sup>ème</sup> tableau  
Mission Maroc du 9 au 19 juin 2025 (Par village)

	J1	J2	J3	J4	J5	J6	J7	Total
Tatiouine	4	5	2	2	3	6	2	24
Berrem	1	1	1	6	3	1	3	16
Tissiouit	4	4	1		3	6	4	22
Midelt	1	1	5	1	4	7	5	24
Aslim	1	1	3		3	4	8	20
Ait Ayach	1	1	3		3	2	2	12
Azaka			1		5		2	8
Milbladene			1		3	1		5
Taakit		1	2					3
Talzarte			1					1
Fililou				1		1		2
Igrouane					3		1	4
Bouzmela					1	1		2
Nzaba								0
Kssabi						1		1
Zaida						1		1
Smoura							3	3
	12	14	20	10	31	31	30	148

#### 4.3 RAPPORT D'ACTIVITE DE L'INFIRMIERE D.E. (Dany Pontvianne)

J'ai eu le plaisir cette année de participer à la caravane médicale « d'Une Goutte d'Eau au Maroc ».

Comme toujours pour moi, cet engagement sur une courte durée est source de travail en équipe (et quelle équipe !) d'empathie (population en demande), d'adaptabilité (par exemple réchauffer l'eau au soleil pour les soins, utiliser de l'huile d'olive pour les bouchons d'oreilles) Comme dans la plupart des caravanes médicales, nous travaillons avec des élèves infirmières marocaines et cette année encore, j'ai pu échanger avec elles au sujet de l'autonomie de l'IDE, l'organisation, la bienveillance dans la réalisation des soins, la confidentialité et la responsabilité envers les patients.

Les élèves nous ont permis une communication efficace avec les patients et à travers leurs traductions et leurs explications, les liens entre les différentes cultures se renforcent.

Même si les soins que j'ai pu effectuer n'étaient pas spectaculaires, j'ai le sentiment d'apporter une aide immédiate et bienveillante à des familles vulnérables vivant dans un environnement précaire pour nous.

Je me suis noté dans un coin d'apporter quelques « aménagements » lors d'une prochaine mission pour améliorer ma prise en charge infirmière.

Merci aux élèves infirmières qui nous aident à faire de la sensibilisation à des pratiques de santé préventives entre autres pour le diabète, les colons irritables, les douleurs lombaires, etc....

J'ai trouvé ce séjour riche en échanges, en rencontres et en travail entre nous tous (Médicaux, logisticiens, paramédicaux) et avec les marocains. Tout comme les étudiantes, j'ai découvert les bienfaits de l'auriculothérapie avec Guillemette, une nouveauté pour moi.

## **5 - Rapport d'activité de la pharmacienne (Andrée Vial)**

Au cours de cette nouvelle mission le nombre des patients a été globalement de 600.

J'ai donc délivré un nombre un peu inférieur à 600 ordonnances compte tenu des patients qui portaient sans prescription.

Cela s'est déroulé dans une grande fluidité ce qui m'a permis de prendre le temps pour expliquer aux interprètes tous les conseils à donner, conseils qu'elles devaient traduire aux malades.

La présence de ces jeunes infirmières étudiantes s'est montrée indispensable

La majorité des prescriptions des médecins généralistes a consisté en des prescriptions :

- d'antibiotiques (Amoxicilline 500 et Amoxicilline enfant)
- d'antalgiques (Doliprane 500 et Doliprane pédiatrique)
- d'antispasmodique (Spasfon)
- d'anti-allergiques (Aérius)
- d'anti-inflammatoires (Voltarène 50, Ibuprofène 400)
- d'antiparasitaires (Albendazole)
- d'anti-acides, IPP (Oméprazole)

La majorité des prescriptions des gynécologues comprenaient :

- des progestatifs (Duphaston)
- des antifongiques en crème et en ovules (Pevagine)
- des traitements pour la carence en fer

Sur la mission, certains médicaments ont nécessité de refaire une commande à la Pharmacie de MIDELE chez Monsieur Kamba :

Doliprane 500, Kopred 20, Ibuprofène 400, Oméprazole 20

D'autres médicaments n'étaient pas en stock suffisant et seront à recommander en plus grosse quantité pour la mission suivante (Albendazole, Alvityl, Pevagine, Polygynax, Trimebutine, Fosfomycine Neutral, Homéoplasmine ...)

Pour certaines molécules le stock est suffisant et ne nécessitera pas de commandes pour la prochaine mission (Amoxicilline 500, Oflocet auriculaire en unidose, Metformine 500, Flagyl 250 et 500 comp ainsi que Tiorfan nourrisson, enfant, adulte)

En conclusion, ce fut encore une très belle mission enrichissante ...

## Compte rendu et Bilan, pôle dentaire Mission «Une Goutte d'Eau » juin 2025



La cabinet à Taarart  
Skou



Victor, Ali, le propriétaire du Gite de Taarart et

<b>TAARART</b>		3 jours 11, 12,13 juin	
Femmes	74		
Hommes	56		
Extractions			500
Soins			23
Total patients	130		
Total actes			523
Ratio	4 actes par patient		

<b>TATIOUINE</b>		3,5 jours 16,17,18,19 juin	
Femmes	79		
Hommes	72		
Extractions			521
Soins			44
Total patients	151		
Total actes			565
Ratio	3,7 actes par patients		

### Total dernière mission Juin 2025

Total patients	281
Total actes	1088 (1021 ext., 67 soins)

Pour mémoire, ci-dessous les statistiques des 4 dernières missions.

#### Mission 06-23 Tatiouine

Patients : 303

#### Mission 11-23 Taфраoute

Patients : 232

Extractions 874  
Soins 63

### **Mission 06-24 Tatiouine**

Patients : 270  
Extractions : 763  
Soins: 115

Extractions : 278  
Soins : 128

### **Mission 11-24 Jdaïd et Taфраoute**

Patients : 235  
Extractions : 289  
Soins : 90

Consultations et refus de soins : 25

Le marqueur principal, pour nous dentiste est le nombre d'extractions réalisées, il renseigne sur les vrais besoins de la population si l'on se place sur un plan purement médical d'amélioration de la santé (éradication des infections). Les chiffres et la comparaison entre les différentes missions et lieux parlent d'eux-mêmes sur les besoins.

## **Prévention:**

Cette année nous avons repris des séances de prévention pour les enfants des écoles de Taarart et Tatiouine. Cathy et Victor Dos Santos ont pris en charge la logistique et l'organisation de séances de projection d'un petit film, d'éducation à l'hygiène dentaire et la distribution de brosses à dents et dentifrice.

- 80 enfants et 5 séances Taarart

-40 enfants et trois séances à Tatiouine.

Les séances ont eu lieu au dispensaire de Taarart et au Nadi de Tatiouine. Les enseignantes de Taarart ne se sont pas impliquées, à la différence de l'éducateur qui s'occupait des plus petits. A Tatiouine une enseignante a participé avec sa classe, séance qui a été la plus intéressante. Les enfants ont globalement été très attentifs.

## **Conclusion :**

La mission de Taarart s'est préparée depuis la France avec Ali le moadem et propriétaire du gîte, investi du premier au dernier jour de mission. Sur place l'autre moadem, Skou, s'est occupé de sa propre initiative du nettoyage et de l'aménagement du dispensaire et a assumé une présence durant toute la mission. Nous les remercions et saluons leur humanité, sans oublier le troisième aidant, fils du Cheikh.

L'hébergement fut correct (il y a ce qu'il faut) et avec quelques petites améliorations, il pourrait accueillir un groupe un peu plus étoffé (médecins, infirmières...) la nourriture parfaite surtout le flan parfum fraise en entrée...

L'apport de deux logisticiens a été un plus pour l'installation, le bon déroulement du séjour et l'organisation de la prévention. Une nouvelle mission à Taarart nous semble tout à fait envisageable, tant les besoins sont là, ainsi que pour les villages voisins de Massou et Lougagh. Nous sommes plus réservés pour Tatiouine.

La prévention n'a pas été possible dans les écoles par faute d'autorisation des directeurs concernés, c'est un point qu'il nous faudra travailler en amont pour impliquer les enseignants.

Cathy et Victor Dos Santos, logisticiens

Valérie Sirvent et Cathy Viguier, infirmières assistantes dentaire

Frédéric Sirvent et Christian Viguier, chirurgiens-dentistes

## 7 - Rapport d'activité des logisticiens (Jean Louis Lefèvre, Guy Laugier, Lucette Demuyter, Victor Dos Santos)

Jean-Louis et Guy :

La préparation du dispensaire s'est bien déroulée avec Guy, Jean-Louis et Véronique, et l'aide toujours bienveillante de Cherif pour que tout soit prêt le 10 juin.

Avec Cherif nous avons travaillé en amont pour rencontrer des nomades, visiter une ferme, prévenir les mokaddems des différents villages. Ces actions ont été efficaces, car il y avait du monde dès le premier jour, malgré l'absence des dentistes qui sont arrivés le 15 juillet.

Cette année, nous avons logé au gîte VANADENITE, qui fonctionne en mode associatif. Nous avons été très heureux de rencontrer la responsable Hafida, ainsi que Hafid et Moustapha. Très spontanément, ils nous ont proposé leur aide, nous ont apporté des gâteaux, du thé et du café au dispensaire, ont transporté avec leur propre voiture des patients qui n'auraient pas pu venir sans cela. Cette nouvelle expérience nous incite à choisir ce gîte l'année prochaine !

Lucette :

La mission c'est bien passée. Au bureau des entrées, elle a démarré doucement grâce à l'investissement de Chérif. Nous avons de nouveaux villages et beaucoup de patients, j'ai eu l'aide de Ihsan et je suis contente de notre collaboration. J'espère que nous renouvellerons cette mission très sympa !

Victor :

Le 29 mai, arrivée à Tatiouine avec l'aide de Christian et les deux Cathy, nous améliorons l'accès à l'étage supérieur du dispensaire car les orages ont fortement raviné le chemin. Après-midi consacrée au tri du matériel nécessaire aux dentistes.

Le 10 juin au matin, avec l'équipe dentaire nous prenons la route pour Taarart. Dès notre arrivée, installation du cabinet dentaire (pas de difficultés particulière). Les dentistes y ont travaillé durant 3 jours. Cathy et moi-même organisons les passages des patients avec l'aide de Mustafa, Skou et Ali le patron de l'auberge. Grâce à l'éducateur des jeunes enfants de l'école de Taarart nous organisons la projection du film destiné aux enfants sur l'hygiène dentaire dans le dispensaire (80 enfants ont bénéficié de cette prévention).

Retour à Tatiouine le 15 juin et début de la mission dentaire le 16 juin pour 3 jours et demi dans le Nadi. Là aussi nous avons pu faire bénéficier de la prévention dentaire à une cinquantaine d'enfants malgré l'absence de l'enseignante.

## 8 - Conclusions

Notre activité a confirmé un réel besoin pour la population, validé par l'élargissement notable de l'origine géographique des patient(e)s.

Il faudra probablement retourner sur place.

Nous avons vraiment apprécié les gens de Tatiouine et alentours pour leur gentillesse et leur calme.

## 9 - Remerciements

On ne remerciera jamais assez nos logisticiens Jean Louis Lefèvre, Guy Laugier et Victor Dos Santos nos travailleurs de l'ombre, pour leur efficacité, débrouillardise et polyvalence et qui font tout pour que nos conditions de travail soient les meilleures possibles.

Merci à Chérif et Hasna du Gîte rural de Tatiouine qui nous ont accueillis et hébergés pour certains.

Merci aussi à Monsieur El Guelta notre correspondant de la Délégation Régionale de la Santé d'Errachidia sans qui nos missions ne pourraient exister.

Dr. François Delomier



L'équipe médicale et paramédicale Juin 2025